

名古屋学芸大学

入試情報説明講座

～総合型選抜・学校推薦型選抜 編～

ひとつ上が、見えてくる。

河合塾

株式会社 **KEIアドバンス**

大学入試の種類

総合型選抜
(AO入試)

夏以降

受験生の適性、志望動機を重視。

面接を中心に時間をかけて選抜を行う。

学校推薦型
選抜
(推薦入試)

秋以降

原則学校長の推薦を受けることで受験できる入試。

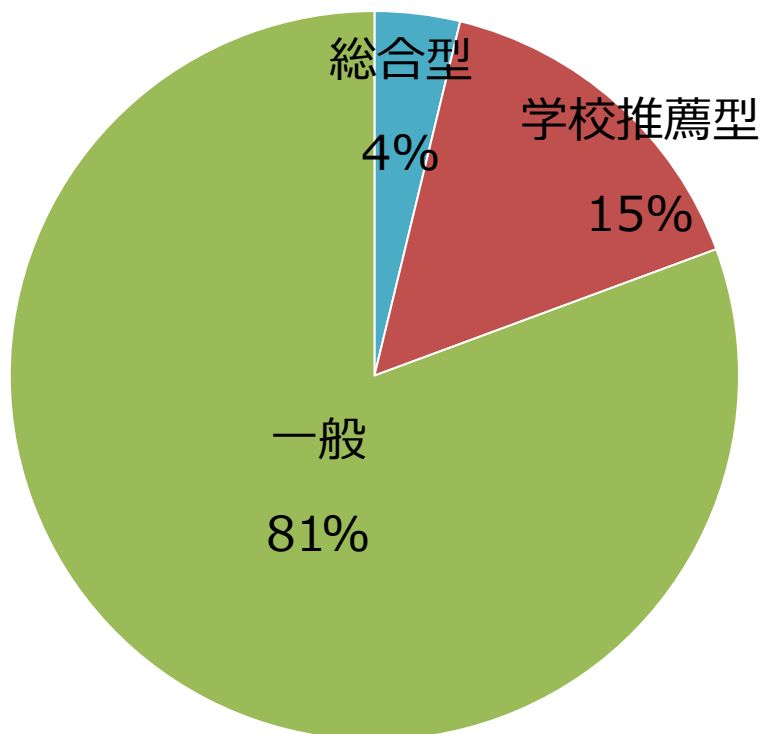
一般選抜
(一般入試)

1～3月

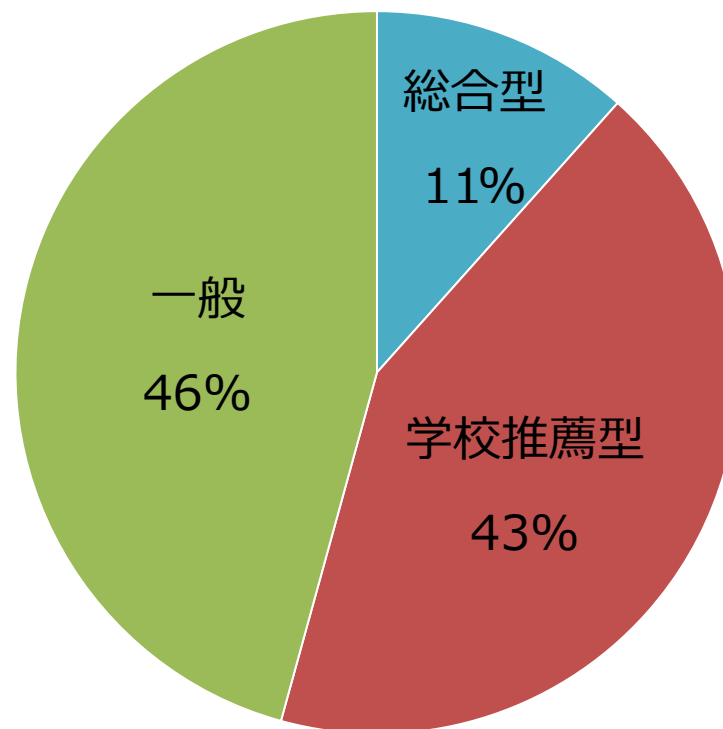
主に学力試験で選抜を行う入試。

どの入試で入学している？

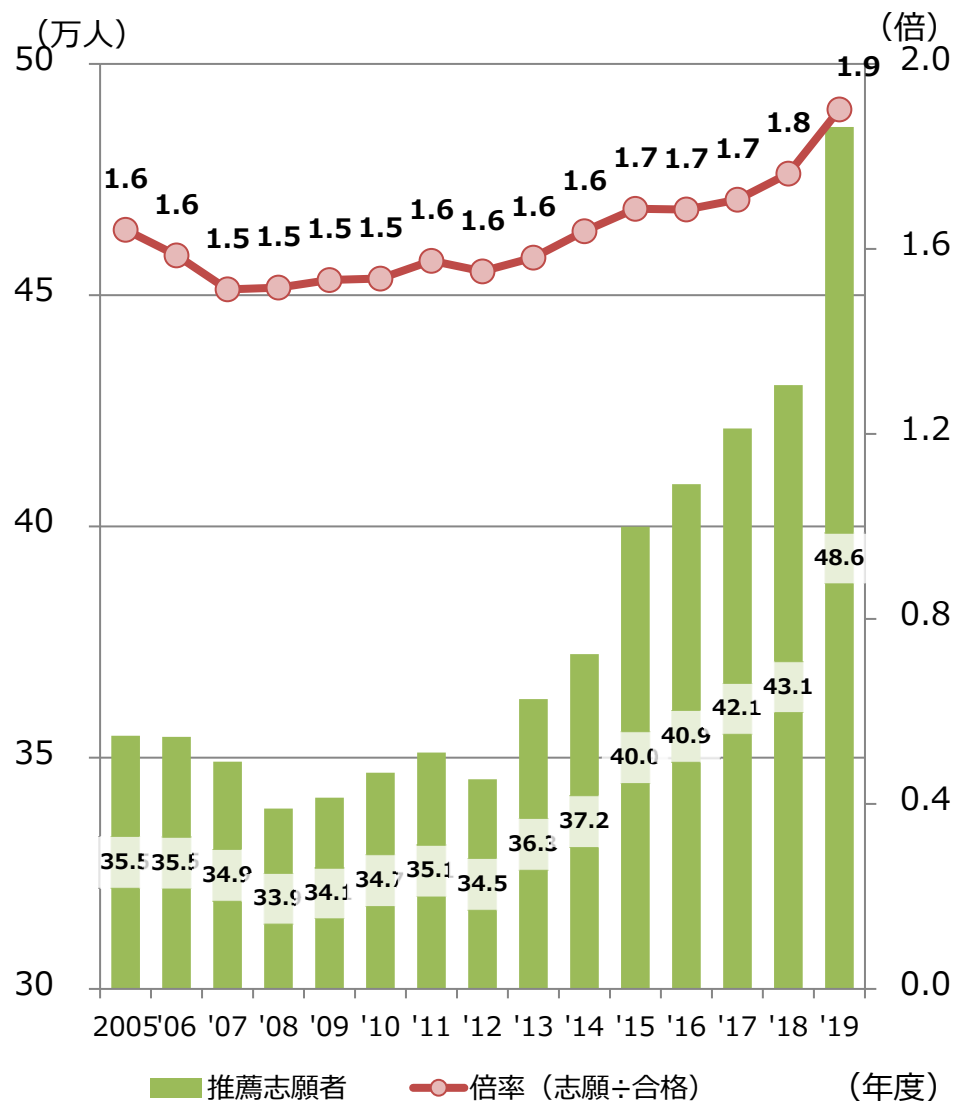
国公立大学



私立大学

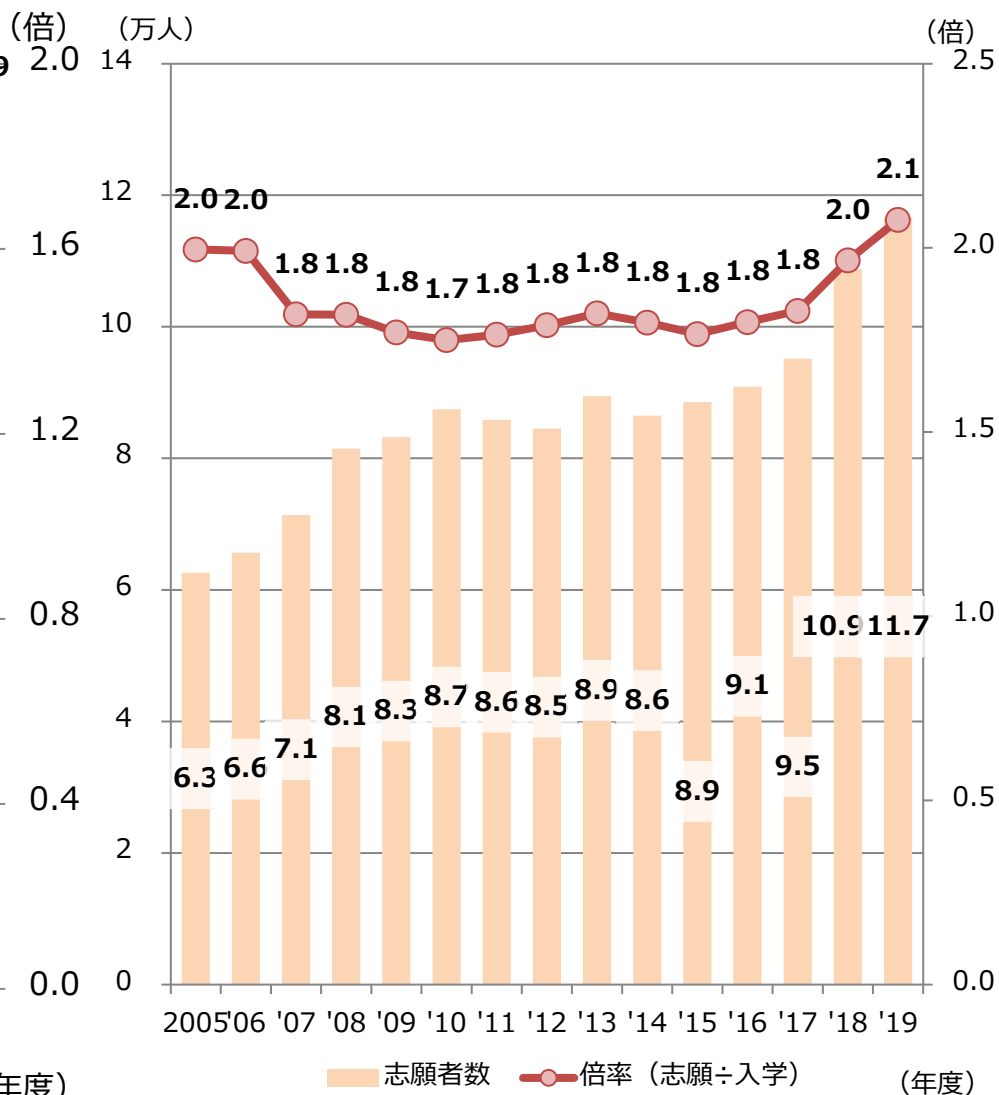


学校推薦型選抜 志願者・倍率の推移



※文部科学省資料より

総合型選抜 志願者・倍率の推移



総合型選抜について

- 一般選抜・学校推薦型選抜に次ぐ**第3の入試**
- 出願期間は**9月15日**からスタートと最も早い入試
- 書類や面接等で能力・適性・意欲等を**総合的に判定**
- **高い学習意欲・明確な目的意識が必須**
面接を中心に**時間をかけて**適性・能力が判定される
- **2021年度入試からは学力を確認する評価が必須に**
たとえば…小論文、プレゼンテーション、口頭試問、実技、学科試験、資格・検定試験の成績、共通テストなど
- 国公立大学、難関私立大学では
高倍率入試も目立つ



総合型選抜について

選考は書類審査・小論文・面接・プレゼンテーションなど

●書類審査

- ◆ 基本は「志望理由書」 + 「活動実績報告書・自己アピール文」など
- ◆ 書類審査で一次合格者が決まることも

●小論文・課題文・適性検査

- ◆ 志望校の傾向を把握して、早期からの練習が必要
- ◆ 英文読解などが含まれる場合あり

必ず練習！

●面接

- ◆ 志望理由、活動実績、大学でやりたいこと、将来の希望、高校生活など
- ◆ プレゼンテーションを求められることもある
- ◆ グループディスカッションや口頭試問を課すケースあり

想定問答の
暗記はNG！

総合型選抜について

求められる資質が「選考方法」から分かる！

- ◆ 「選考方法」から、入学後に求められる能力や学修に必要な適性などが読み取れます。
- ◆ 例えば・・・

<名古屋学芸大学 メディア造形学部>

芸術的なスキルを評価するのではなく

「学ぶために必要な基礎力＝国語力」と、

受験生自身の芸術的な思考力や発想力、想像力を「言葉」で表現する力を評価します。

学校推薦型選抜について

ポイント① 学校長の推薦が原則必要
出願条件に学業成績基準・現浪制限などあり

公募制

- 出願条件をクリアすればどの高校からも出願可能
- 私立大学では併願を認める大学も多い

指定校

- 大学が指定する高校の生徒が対象
- 専願での出願が基本…合格率は高い

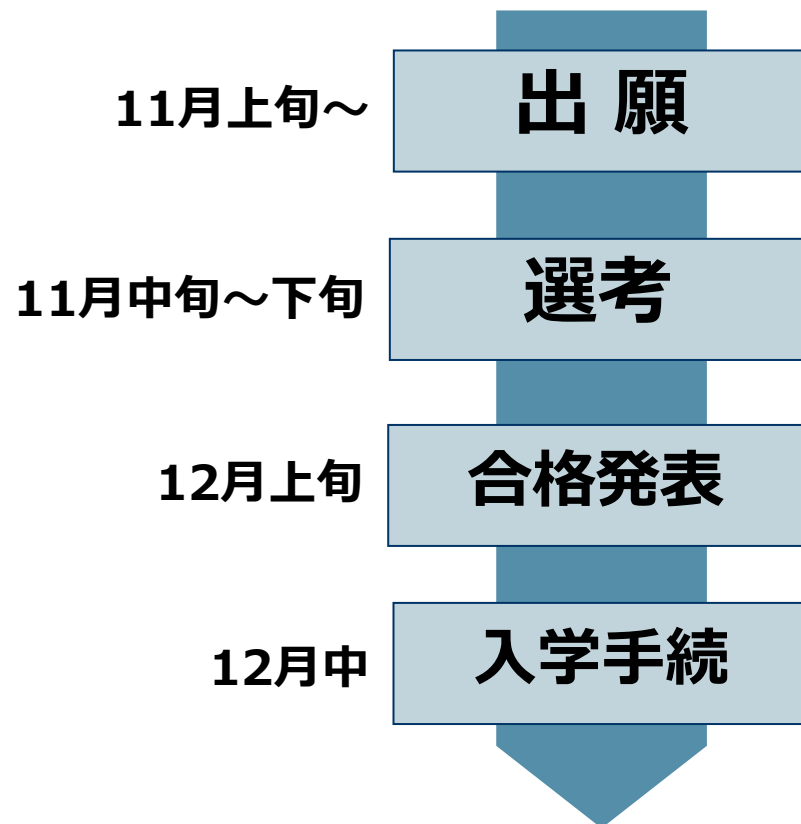
その他

- 有資格者推薦・スポーツ推薦・課外活動推薦など

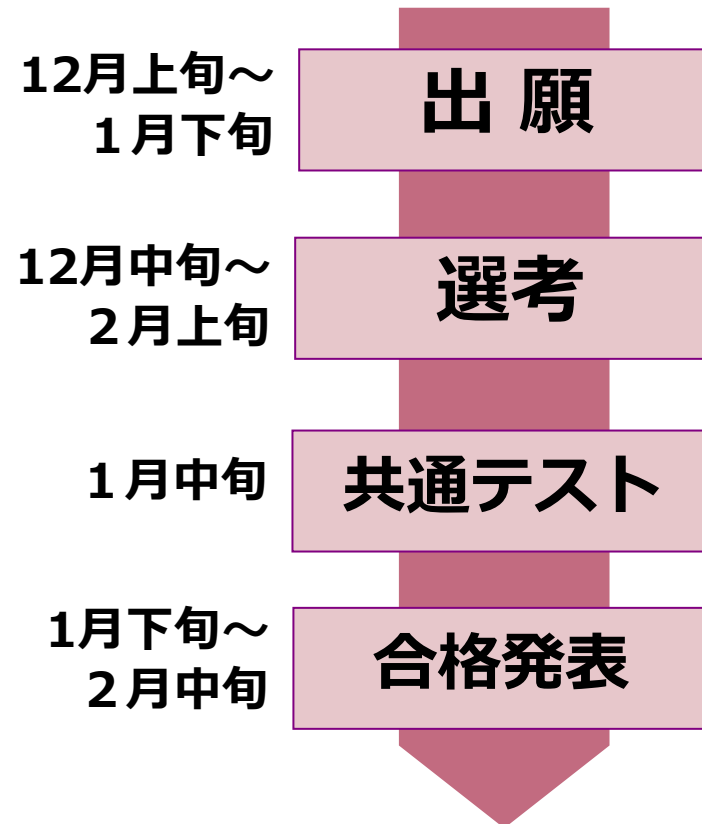
学校推薦型選抜について

ポイント② 一般選抜よりも早いスケジュール
国公立大学は共通テストを利用する場合あり

＜一般的な入試スケジュール＞



＜国公立大学の共通テストを課すタイプ＞



学校推薦型選抜について

ポイント③ 選考は書類審査・小論文・面接など

- 2021年度入試からは**学力を確認する評価が必須**に
たとえば…小論文、プレゼンテーション、口頭試問、実技、学科試験、資格・検定試験の成績、共通テストなど

● 書類審査

- ◆ 基本は「調査書」 + 「学校長の推薦書」、志望理由書が必要な大学も

● 小論文

- ◆ 合格の鍵を握る小論文対策
- ◆ 志望校の傾向を把握して、早期からの練習が必要
- ◆ 英文読解などが含まれる場合あり

必ず練習！

● 面接

- ◆ 志望理由、大学でやりたいこと、将来の希望、高校生活など
- ◆ グループディスカッションや口頭試問を課すケースあり

想定問答の暗記はNG！

総合型選抜・学校推薦型選抜 準備の心構え

- 合格したら**入学する意思**をもつこと
 - 学校推薦型選抜・総合型選抜はあくまでも**第1志望校**の受験機会の拡大として活用
- **早期の受験準備**・出願校の決定が必要
 - 一般選抜とは異なる受験準備が必要
 - 一般選抜の勉強を並行して継続すること
- 受験準備に**多大な労力**がかかる場合あり
 - 受かり易いイメージから対策が甘くなりがち

選考内容を早めに確認しておこう

名古屋学芸大学の総合型選抜

出願期間・試験日などは
学生募集要項・出願の諸注意を必ず確認！

ネット出願フリーパス
対象入試

学校長
推薦書不要

◆総合型選抜Ⅱ◆

専願制	出願資格 学習成績の状況 3.2 以上	学部	学科・専攻	選考方法			
					書類審査	調査書、自己推薦書、志望理由書	
他大学との併願可	出願資格の基準なし	管理栄養学部	管理栄養学科	適性検査	国語の読解力 ※記述式	40分	
					理科の基礎問題(化学基礎・生物基礎) ※記述式	40分	
				面接	個人面接(口頭試問を含む)	15分程度	
		ヒューマンケア学部	子どもケア学科 全専攻	書類審査	調査書、自己推薦書、志望理由書		
				適性検査	国語の読解力 ※記述式	40分	
					小論文【600字程度】	40分	
				面接	個人面接(口頭試問を含む)	15分程度	
		看護学部	看護学科	書類審査	調査書、自己推薦書、志望理由書		
				適性検査	国語の読解力 ※記述式	40分	
					理科の基礎問題(化学基礎・生物基礎) ※記述式	40分	
				面接	個人面接(口頭試問を含む)	15分程度	
		メディア造形学部	映像メディア学科	書類審査	調査書、自己推薦書、志望理由書		
	事前課題「構想表現」 ※2021年度学生要項・出願の諸注意にて要確認						
適性検査	国語の読解力 ※記述式			40分			
	小論文【600字程度】		40分				
	面接		個人面接(口頭試問を含む)	15分程度			
デザイン学科	書類審査		調査書、自己推薦書、志望理由書				
	適性検査		国語の読解力 ※記述式	40分			
			小論文【600字程度】	40分			
			面接	個人面接(口頭試問を含む)	15分程度		
ファッション造形学科	書類審査	調査書、自己推薦書、志望理由書					
	適性検査	国語の読解力 ※記述式	40分				
		小論文【600字程度】	40分				
		面接	個人面接(口頭試問を含む)	15分程度			

過去問題はこちらからチェック！！



<高1生・高2生参考情報>

[メディア造形学部対象入試]

● 総合型選抜 I (体験型)

オンライン体験授業への参加必須

オンライン体験授業
実施日：7/12(日)

申込期間 **6/24(水)~7/3(金)**

※参加人数の制限はありません。

● 総合型選抜II

管理栄養学部対象入試 適性検査過去問題 <small>※解答は非公表 / 2020年度までは「管理栄養学部特別選抜【自己推薦入試】」の名称で実施してまいりました。</small>	
2020年度 > 理科の基礎問題 (化学基礎・生物基礎) > 国語の読解力	2019年度 > 理科の基礎問題 (化学基礎・生物基礎) > 国語の読解力
ヒューマンケア学部対象入試 適性検査過去問題 <small>※解答は非公表 / 2020年度までは「ヒューマンケア学部特別選抜【自己推薦入試】」の名称で実施してまいりました。</small>	
2020年度 > 小論文 > 国語の読解力	2019年度 > 小論文 > 国語の読解力
メディア造形学部対象入試 適性検査過去問題 <small>※解答は非公表 / 2020年度までは「AO入試Ⅱ【文章理解・表現型】」の名称で実施してまいりました。</small>	
2020年度 > 国語の読解力 (3学科共通) > 小論文 (映像メディア学科) > 小論文 (デザイン学科) > 小論文 (ファッション造形学科)	2019年度 > 国語の読解力 (3学科共通) > 小論文 (映像メディア学科) > 小論文 (デザイン学科) > 小論文 (ファッション造形学科)
看護学部対象入試 適性検査過去問題 <small>※解答は非公表 / 2020年度までは「看護学部特別選抜【自己推薦入試】」の名称で実施してまいりました。</small>	
2020年度 > 理科の基礎問題 (化学基礎・生物基礎) > 国語の読解力	2019年度 > 理科の基礎問題 (化学基礎・生物基礎) > 国語の読解力

クリックすると
PDFにて表示されます

名古屋学芸大学の学校推薦型選抜 一般公募

他大学との併願可

◆選考方法◆

調査書 + 適性検査 + 面接による総合判定

出願資格
学習成績の状況3.2以上
※メディア造形学部は推薦基準を特に定めない

ネット出願
フリーパス
対象入試

学 部	学科・専攻	適 性 検 査			
管理栄養学部	管理栄養学科	国語総合(古文・漢文を除く)	50分	} から1科目選択	
		コミュニケーション英語Ⅰ・ コミュニケーション英語Ⅱ(リスニングを除く)	50分		
		数学Ⅰ・数学A	50分		
		化学基礎	50分	} から1科目選択	
		生物基礎	50分		
ヒューマンケア学部	子どもケア学科 全専攻	国語総合(古文・漢文を除く)	50分	} 第2志望制度	
	コミュニケーション英語Ⅰ・ コミュニケーション英語Ⅱ(リスニングを除く)	50分			
メディア造形学部	映像メディア学科	ど ち ら か を	イメージ表現(実技)	120分	} から2科目選択
			国語総合(古文・漢文を除く)	50分	
			コミュニケーション英語Ⅰ・ コミュニケーション英語Ⅱ(リスニングを除く)	50分	
			数学Ⅰ・数学A	50分	
	デザイン学科	ど ち ら か を	鉛筆デッサン(実技)	120分	} から1科目選択
			国語総合(古文・漢文を除く)	50分	
			コミュニケーション英語Ⅰ・ コミュニケーション英語Ⅱ(リスニングを除く)	50分	
			数学Ⅰ・数学A	50分	
ファッション造形学科		国語総合(古文・漢文を除く)	50分	} から2科目選択	
		コミュニケーション英語Ⅰ・ コミュニケーション英語Ⅱ(リスニングを除く)	50分		
看護学部	看護学科	国語総合(古文・漢文を除く)	50分	} から1科目選択	
		コミュニケーション英語Ⅰ・ コミュニケーション英語Ⅱ(リスニングを除く)	50分		
		数学Ⅰ・数学A	50分		
		化学基礎	50分	} から1科目選択	
		生物基礎	50分		

名古屋学芸大学の入試に関するポイント

Point 1

名古屋学芸大学の出願は、すべてインターネット出願です。

※総合型選抜Ⅰ(体験型)、社会人特別選抜、海外帰国生特別選抜は除きます。

インターネット出願は、本学受験生サイトにアクセスしてください。

(本学受験生サイト)

nagoyagakugei.com



Point 2

出願や受験に必要な情報はすべて、「学生募集要項・出願の諸注意」で公開します。

「学生募集要項・出願の諸注意」は、

本学受験生サイトnagoyagakugei.comからのみご覧いただけます。

印刷物では発行していません。

「学生募集要項・出願の諸注意」の内容

- 出願方法 必要書類
- 入試日程 試験科目
- 試験当日の 日程
- 試験会場 アクセス
- 合格発表 入学手続
- 学費 委託徴収費

入試ガイドには掲載していない大切な情報を掲載しておりますので、出願する前に必ずご確認ください。

「学生募集要項・出願の諸注意」公開スケジュール

総合型選抜Ⅱ	学校推薦型選抜 一般公募	一般選抜
7月上旬公開予定	9月上旬公開予定	

インターネット出願の環境がない方は下記へご連絡ください。

出願の手続や受験に関わる重要事項は、メールではなく必ず電話にてご確認ください。

入試課 TEL:0561-75-1745 (受付時間 月～金 9:00～17:00)

Point 3

検定料の割引・免除が受けられる制度『ネット出願フリーパス』があります。

それぞれ自分にあった試験種別を選択して、合格に近づけるようにと考え、

検定料の割引・免除制度『ネット出願フリーパス』を設定しています。対象試験種別において、

試験種別をどのように組み合わせても、入試日程をどのように組み合わせても、35,000円で出願できます。

※共通テスト利用入試のみの組み合わせは、15,000円



学びたいこと、行きたい大学についてじっくり考える！

河合塾 大学入試情報サイト

Kei-Net

河合塾
株式会社 KEI アドバンス

Kei-Netでは各大学の入試難易度などの最新の大学入試情報はもちろん、学習対策や**大学生** 会員「**Kei-Net特派員**」による**大学情報**なども満載です!!

ケイネット

検索

<http://www.keinet.ne.jp/>

▼Kei-Net「学問ウォッチング」より

学問ウォッチングでは、大学での学びを47種類に分類して、「何を、どのように学ぶのか」「大学選びのポイント」などを紹介しています。実際に学んでいる先輩たちの声も掲載しているので、大学での学びをも具体的にイメージできます。

いざ学問選択!

- 文化を味わう
- 人間を知りたい
- 社会の仕組みを考える
- 自然の原理を探る
- 技術をつくる
- 食と環境を守る
- 健康に生きる
- よりよい暮らしへ

▼Kei-Net「キャンパスライフ」より

K. S. 特派員のキャンパスライフ

研究内容、面白い講義・ゼミ、実験・実習などについて

サークル、アルバイト、大学施設などについて

地下の巨大空間